

広報 第三十七号 さくら前線

【特集】2013年院内改修工事

昨年実施しました主な院内改修工事を掲載いたします。騒音等でご不便をお掛けいたしました、おかげ様できれいになりました。

3月

キヤスター付き電動ベッド6台・ストレッチャー・入浴用ストレッチャー設置する。

10月

3階病棟改修工事

病室および廊下幅が拡くなり、より快適な居住環境になりました。



11月

エアマット2台(3階・4階)設置する。
ナースコール新調(3階・4階)する。

院内PHSの導入

12月

3階トイレ改修工事
電動ベッド21台設置する。



3モーターベッド1台設置(透析室)

院内講習会

【ノロウイルス講習会】

日本給食サービス株式会社様のご協力により「ノロウイルス感染症と食中毒」と題した講習会が行われました。毎年冬場になると猛威を振るうノロウイルスですが、今年になって浜松市での集団食中毒が連日報道に挙げられたのは周知の事と思います。

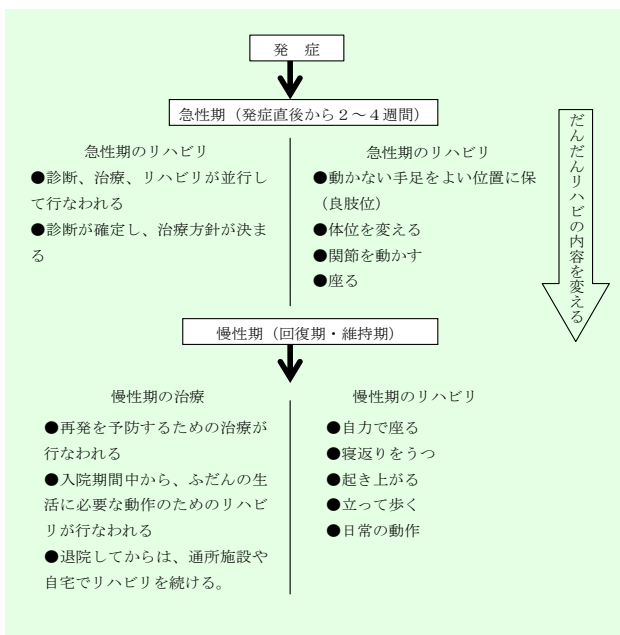
感染症と食中毒の違いについては、食品を介して発症した場合を「食中毒」、人から人に感染した場合を「感染症」として区別しています。

したがって今回、浜松市でのノロウイルスはパンが原因であったことから、食中毒となります。感染症となるケースとしては、主に感染者の嘔吐物や排泄物を介してとなります。ただ体内にノロウイルスがわずか10個〜100個入っただけで感染してしまうほど、その感染力は凄まじいので、便座やドアノブ等から間接的に感染する危険性もあります。

またノロウイルスは感染しても発症しない不顕性感染者が存在することが大きな問題になっています。浜松市のパン製造会社の職員からノロウイルスが検出されましたが、症状がほとんどなかったと言うことで、不顕性感染者の可能性があります。また手洗い後、アルコール消毒していたとの話ですが、アルコールはノロウイルスに効果がないので、ノロウイルスを消毒するには加熱(85〜90度90秒以上)するか塩素系薬剤(0.02〜0.1%次亜塩素酸ナトリウム)を散布するかの二つの方法が有効となります。日頃から手洗いはしっかりと念入りに行うことで予防を心がけましょう。

【生活習慣病ってなあに?】 第32回

今回は脳卒中のリハビリについて説明します。リハビリには、正しい姿勢を保つ、関節を動かすなどの入院直後から行なうリハビリがあります。ずっと寝ていると、関節が固まったり、筋肉が弱ったりするため寝ている間から行なうリハビリがあります。また、回復してくると病院に入院中から自力で座ったり、歩いたりといったことができるだけの生活に近づけるための訓練も行なわれます。リハビリの流れを、左に示します。



家族の方がつきつきりになり、何でもやってあげるのか、かえってマイナスになります。それよりも、患者さまの心の支えになってあげましょう。次回からは、心臓病について説明します。



栄養課だより

「福豆食べ過ぎ鬼を呼ぶ」

管理栄養士 斉藤恵子

二月三日は節分です。節分といえば、豆まきです。新しい年の邪気払いを込めて、豆は年の数だけ食べるといいますが、いったい何歳まで食べることができるでしょうか。

たとえば八十歳の方が八十粒福豆を食べるのは、大変なことのように思えます。なぜかという、私自身が大量の福豆を食べたことがあるからです。

学生の頃、学校から帰ってきてお腹が空いていたので、テーブルに置いてあった福豆を、お茶と一緒にお腹一杯になるまで食べました。夕飯がいらないくらいに、正直何粒食べたかはわかりません。その晩になり、お腹の中で豆がお茶を吸い膨らみ、激痛が走り、文字通り炬燵の周りを駆けまわりました。炒り豆は、煮豆に比べて消化が悪いと言われており、その晩もなかなか消化されなかったです。

そこで、福豆を沢山食べることになる高齢の方の対処法を調べたところ、福豆を縁起のよい数字の「三」粒、「よろこぶ」に繋がる昆布、「松竹梅」の梅をお茶に入れて「福茶」として飲んでも同じ効果があることがわかりました。

何事も食べ過ぎないように、適量を守ることが大事の様です。



介護だより

【高齢者特有の疾患とは③】

今回は「高齢者特有の疾患・状態」の中から、排泄機能障害をもたらす疾患や状態をご説明します。

【排泄機能障害】（排尿障害・便秘・尿便失禁）

まずは「排尿障害」ですが、尿が出にくい（排尿困難）、尿がもれる（尿失禁）、尿が出る回数が多い（頻尿）、尿が出る時に痛い（排尿時痛）といった症状をまとめて言います。

尿が出にくい、頻尿（ひんによう）があるという場合は、高齢男性では前立腺肥大症、あるいは膀胱を支配している神経に異常がある神経因性膀胱が考えられます。また尿道狭窄、あるいは膀胱、尿道に結石が存在することも考えられます。

高齢女性の排尿困難、頻尿では、過去に子宮がんの手術などを受け、膀胱を支配する神経が損傷されたために起こる神経因性膀胱が原因になっていることが多いようです。まれに、子宮筋腫による膀胱の出口の圧迫、尿道狭窄、膀胱結石が原因になっていることもあります。

便秘には弛緩性・直腸性・痙攣性などの種類がありますが、この内で高齢者に多いのは弛緩性便秘とされます。これは大腸の筋力が低下して便を肛門方向へ押し出す腸管運動が弱くなるために起こります。さらに薬剤によつては便秘をもたらすケースもあります。

診療案内

診療科		月	火	水	木	金	土
内科 循環器科	午前	中澤※1	中澤	中澤	中澤 (佐藤)	中澤	中澤
	午後						休診
外科 胃腸科 (整形・リハビリ科)	午前	藤井 (群大) ※3	江原 (群大) ※3	笹口※4	富沢 (群大) ※3	休診	(群大) ※5
	午後			休診			休診
心療内科	午後	休診※2	休診	休診	休診	休診	休診

- ※1 第1・2・4・5月曜の診療となります。
- ※2 第3月曜日(2/17)午後の診療になります
- ※3 毎週月火木曜 13時~14時は回診のため、午後の外科外来の診療開始は14時以降となります。
- ※4 第2・第4水曜日となります。肛門専門医。
- ※5 土曜日の外科は第1・2・4・5の午前となります。
- ◆ かかりつけ患者様の急病時はいつでも対応します。
- ◆ 外科休診日でも軽度のケガ等のご相談ください
- ◆ 2月外科当番日は9日・23日となります
2月内科当番日は16日(昼間)となります。

外来受付時間：午前 8時45分 から 12時00分まで
/ 午後13時00分 から 17時00分まで

休診日：土曜日午後、および日曜・祝祭日(当番医は救急対応)

- ※ 佐藤真司 Dr の内科診療日は2/6日(木)・3/13日(木)になります。
- ※ 2月17日(月)の内科(心療内科)診療は午後からとなります。
- ※ 毎週月曜日の外科外来は10時30分~となります。

発行：吾妻さくら病院 広報委員会

吾妻郡中之条町伊勢町 782-1

TEL: 0279-75-3011

FAX: 0279-75-3299

URL: <http://www.a-sakurahosp.com>