

広報 第六十五号 さくら前線

職員紹介

4月より新人さんが多数入職致しました。慣れないことも多々あるかと思いますが、どうか温かい目で見守ってください。宜しくお願います。

4月入職	看護師	佐藤さん
	看護師	大野さん
	看護師	小林さん
	看護師	山本さん
	看護師	阿久津さん
	介護スタッフ	水田さん
	介護スタッフ	金井さん
5月入職	看護師	深澤さん
	介護スタッフ	伊能さん

患者様の声およびアンケートのご案内

当院1階正面玄関内にアンケート箱を、受付前に「患者様の声」(ご意見箱)を設置しております。ぜひ、忌憚のないご意見をお寄せください。

救急症例の紹介 ⑥

【閉鎖孔ヘルニア】

症例「前日夕食に寿司を食べた後から上腹部痛、悪心・嘔吐出現する。朝になっても続いたため来院する。上腹部痛あるが圧痛なし。
Defense, Blumberg なし(前号参照)。緊急内視鏡では胃潰瘍の痕跡のみ。白血球：13800/mm3 BUN：23.3mg/dl」
既往歴：手術歴なし。

CT所見より、恥骨筋と外閉鎖筋に間に本来あるはずのない腸壁の一部が嵌頓(カントン)していたことより、「閉鎖孔ヘルニア」と診断。

《解説》

閉鎖孔ヘルニアとは・・・

95%が女性でその内60歳以上が95%を占めています。

この閉鎖孔ヘルニアは、骨盤の奥にある小さな孔が問題ですので、外見からはわからないことが多い特徴があります。そのため、手術時期が遅れ、気づいたときには壊死穿孔を起こしてしまっているケースも稀ではありません。



《参考》 鼠径ヘルニアについて

似たような病気に鼠径ヘルニア(脱腸)があります。こちらは乳幼児や40歳以上の男性に多いと言う特徴があります。腹圧のかかる仕事に従事する人や便秘症、肥満のある方は注意しましょう。



【大腿ヘルニア】

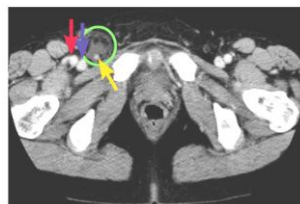
症例「2日前から腹痛・嘔吐あり来院する。Defense, Blumberg なし。腸雑音正常。」

CT所見より右大腿動静脈の内側、恥骨筋の前面に大腿ヘルニアを認め、ヘルニア囊内には管腔構造を認める。

《解説》

大腿ヘルニアとは・・・

脚とお腹の境目である鼠径靭帯の下から、お腹の中にある腸などの組織が外に出てきて皮膚の下が膨らむ病気です。一度飛び出ると腸などの組織が根本でしめつけられ、元に戻らなくなる嵌頓ヘルニアになりやすくなります。



嵌頓ヘルニアになると痛みや吐き気などの症状が現れるだけでなく、腸が壊死して生命に関わる状態になることがあります。そのため、大腿ヘルニアが疑われるような症状があれば、すぐに病院へ行き、外科医師の診察を受けることをお勧めします。

大腿ヘルニアの治療は手術です。手術では、飛び出した腸などをお腹の中に戻した後、プラグ状になったメッシュの人工補強材(網状のシート)を挿入してヘルニアの出口を塞ぐ方法がよく用いられています。

《参考》

外鼠径ヘルニア・・・幼児と成人に多い
内鼠径ヘルニア・・・中年の男性に多い
大腿ヘルニア・・・出産を経験した女性に多く見られます。60歳以上に多い

栄養課だより

食品を備える⑤

管理栄養士 斉藤恵子

透析の方は、災害時には透析を数日間受けられない、受けられても回数や時間が制限される、食糧が手に入りにくくなり、高塩分、高カリウム食品を食べるしかないということも考えられます。

エネルギーが不足すると、体内で筋肉を分解してエネルギーを得ようとするため、多くの尿毒素とカリウムが生じます。食事はしっかりと食べましょう。

避難所における水分制限は、深部静脈血栓症（エコノミークラス症候群）を合併して、危険な状況に陥ることがあるため、適正な水分摂取を心がけましょう。被災地で提供される食品は、たんばく質・塩分・カリウムが多めに含まれているため、適正に加減する必要があります。インスタント食品の汁は全部飲まずに残す等、食べ方を工夫します。

数日間透析を受けられなくても、高カリウム血症や心不全を起こさないように、あらかじめ食糧を用意しておくことが重要です。

食事制限のある方は、普段から調整された備蓄食があると安心です。町の薬局でも、介護食のレトルトを手に入れることができます。また、塩分制限・カリウム制限に配慮した備蓄食品もあるので、興味のある方は、栄養課までご連絡下さい。

病院だより

● 消火避難訓練・炊き出し訓練

5月31日、10時より炊き出し訓練、15時より消火避難訓練を実施しました。今回は夜間の火災を想定して実践形式で行いました。その後は消火器・消火栓の取り扱い、シーツを使った簡易担架のつくりかた、最後にオリロの注意点などを確認しました。

● 当院ブログはこちら ↓ ↓ ↓ ↓ ↓



診療予定日（6月以降）

- ★池田迅 先生
6月17日(金)・18日(土)
7月22日(金)・23日(土)
- ★佐久間博道 先生
6月10日(金)・24日(金)
7月8日(金)・15日(金)

最新情報は当院掲示板
又はHPを確認ください。

- ※ 6月6日(月)は内科休診
- ※ 6月4日(土)は外科休診
となります。

診療案内(6月)

診療科		月	火	水	木	金	土
内科 循環器科	午前	中澤	中澤※2	中澤	中澤	(佐久間) ※3 池田※4	中澤 池田※4
	午後						休診
外科 胃腸科 (整形・リハ ビリ科)	午前	西川 (群大)	小澤 (群大)	休診	東 (群大)	笹口	(群大) ※5
	午後						休診
心療内科	午後	休診※1	休診	休診	休診	休診	休診

- ※1 第2月曜日午後の診療になります
- ※2 火曜午前は訪問診療で不在（外科による代診）となる場合がございます。
- ※3 第2金曜日と第4金曜日は佐久間 Dr の診療(午前)となります。
- ※4 第3金曜・第3土曜日の診療となります。
- ※5 第2・3・4土曜日の午前診療となります。
- ◆ かかりつけ患者様の急病時はいつでも対応します。
- ◆ 外科休診日でも軽度のケガ等をご相談ください。
- ◆ 6月休日当番医は12日(外科)・26日(外科)となります。

外来受付時間：午前 8時45分 から 12時00分まで
/ 午後13時00分 から 17時00分まで

休診日：土曜日午後、および日曜・祝祭日（当番医は救急対応）

- ※ 佐久間 Dr の内科診療日(午前)は 10日(金)・24日(金)となります。
- ※ 心療内科の診療は 13(月)午後となります。
- ※ 池田 Dr の内科診療は 17日(金)・18日(土)となります。
- ※ 6月6日(月)は内科休診となります。
- ※ 6月4日(土)は外科休診となります。

発行：吾妻さくら病院 広報委員会

吾妻郡中之条町伊勢町 782-1
TEL: 0279-75-3011
FAX: 0279-75-3299
URL: <http://www.a-sakurahosp.com>

